

VELUX®

VELUX INTEGRA® KUX 110



VAS 453788-2015-04

English	2-13
Deutsch	16-27
Français	30-41
Dansk	44-55
Nederlands	58-69
Italiano	72-83
Español	86-97
Bosanski	100-111
Български	114-125
Česky	128-139
Eesti	142-153
Hrvatski	156-167
Latviski	170-181
Lietuvių	184-195
Magyar	198-209
Norsk	212-223
Polski	226-237
Português	240-251
Română	254-265
Русский	268-279
Slovenščina	282-293
Slovensky	296-307
Srpski	310-321
Suomi	324-335
Svenska	338-349
Türkçe	352-363

Contenuto

Informazioni importanti	73-74
Contenuto dell'imballo	75
Installazione dell'unità di alimentazione	76
Cablaggio	77
Set-up iniziale	78
Azionamento	79
Fissaggio del supporto per telecomando	80
Fissaggio del telecomando	80
Sostituzione delle batterie	80
Reset	80
Aggiungi un control pad KLR 200 al tuo sistema	81-82
Dichiarazione di Conformità	83

Informazioni importanti



Leggere attentamente le istruzioni prima di iniziare l'installazione. Conservare queste istruzioni per un eventuale successivo utilizzo e consegnarle ad ogni nuovo utilizzatore.

Sicurezza

- L'unità di alimentazione può essere utilizzata da persone (dagli 8 anni in su) con un sufficiente livello di esperienza e conoscenza, che abbiano ricevuto istruzioni in merito all'utilizzo in sicurezza dell'unità e ai possibili pericoli ad essa correlati. La pulizia e la manutenzione non devono essere affidate ai bambini senza la supervisione di un adulto.
- I bambini non devono giocare con l'unità di alimentazione o il telecomando.
- Si raccomanda di posizionare il telecomando nella stessa stanza in cui è installato il prodotto da azionare.
- Prima di mettere in funzione il prodotto collegato, assicurarsi che sia azionabile senza rischio di causare danni a persone, cose o animali.
- Se si danneggia il cavo di alimentazione, rivolgersi ad un elettricista qualificato per la sostituzione, in ottemperanza alla normativa vigente.
- Sconnettere l'alimentazione di rete prima di iniziare qualsiasi tipo di manutenzione. Assicurarsi che l'alimentazione non possa essere inavvertitamente riconnessa.
- Non coprire l'unità di alimentazione (massima temperatura interna: 50°C).

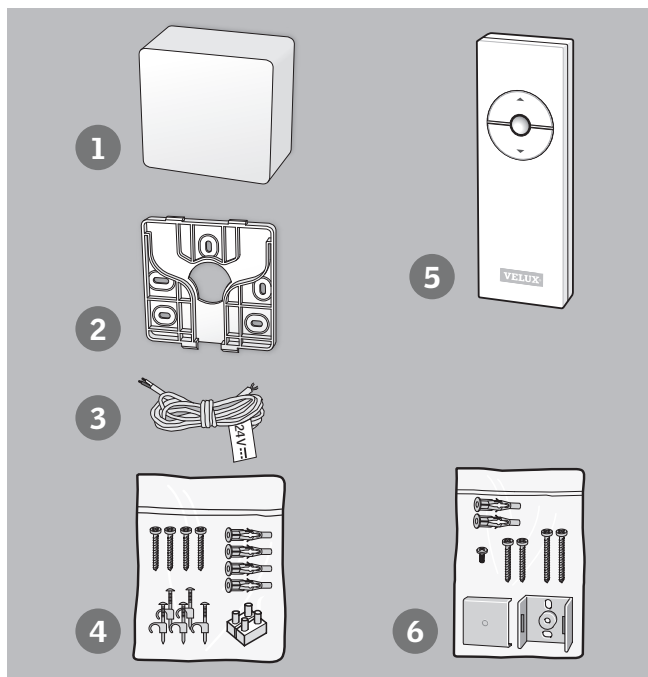
Prodotto

- L'unità di alimentazione è stata realizzata per essere usato con prodotti originali VELUX. L'utilizzo con altri prodotti può provocare danni o malfunzionamenti.
- L'unità di alimentazione è compatibile con i prodotti recanti il logo io-homecontrol®.

- Il telecomando si basa su un sistema di comunicazione RF ad una via contrassegnato dal simbolo . Tale simbolo è indicato sotto il rivestimento della batteria.
- Frequenza radio: 868 MHz.
- Portata della frequenza radio: 300 m in campo libero. A seconda della tipologia costruttiva, la portata all'interno dell'abitazione è di circa 30 m. Tuttavia, tipologie abitative in cemento armato, soffitti con metallo, muri in cartongesso con traversine d'acciaio possono ridurre la portata della trasmissione.
- I prodotti elettrici devono essere smaltiti in conformità a quanto previsto dai regolamenti del proprio paese relativamente al materiale elettrico e non con i rifiuti domestici.
- Durata prevista delle batterie del telecomando: fino a 1 anno circa.
- Le batterie devono essere gettate negli appositi contenitori in conformità alle direttive ambientali nazionale vigenti. Le batterie contengono sostanze che possono essere nocive se non vengono maneggiate e riciclate correttamente.
-  Utilizza il punto di smaltimento locale se disponibile.
- L'imballo può essere smaltito assieme ai rifiuti domestici.

Manutenzione e servizio

- Sconnettere l'alimentazione di rete prima di iniziare qualsiasi operazione di manutenzione ad un prodotto collegato all'unità di alimentazione. Assicurarsi che l'alimentazione di rete non possa essere inavvertitamente riconnessa.
- Potete trovare i ricambi originali presso la sede VELUX locale, fornendo le informazioni riportate nell'etichetta informativa del prodotto.
- Per qualsiasi ulteriore informazione tecnica, si prega di contattare direttamente la sede VELUX locale (vedere il numero di telefono oppure consultare il sito www.velux.com).



Contenuto dell'imballo

- 1 Unità di alimentazione
- 2 Supporto a muro per l'unità di alimentazione
- 3 Cavo di connessione tra l'unità di alimentazione e il prodotto
- 4 Viti e tasselli a espansione per l'unità di alimentazione, morsettiera e fermacavi
- 5 Telecomando
- 6 Supporto per il telecomando, viti e tasselli a espansione

A Installazione dell'unità di alimentazione

1. Installare il supporto a muro per l'unità di alimentazione alla parete. Si raccomanda di collocare l'unità di alimentazione nella stanza dove sono installati i prodotti da collegare. Nel caso di unità di alimentazione aggiuntive, i supporti a muro devono essere distanziati di almeno 11 mm.
2. Collegamento del cavo di connessione all'unità di alimentazione.
Importante: attenzione al polo positivo e negativo (+/-) nel prodotto.
3. Aggancia l'unità di alimentazione al supporto a muro.
4. Inserisci il coperchio dell'unità di alimentazione.

Non connettere l'alimentazione prima di iniziare il set-up, vedere la sezione *Set-up iniziale*.

⚠ L'installazione in stanze con alti livelli di umidità e con cablaggio nascosto deve essere conforme ai regolamenti nazionali in materia (contattare un elettricista qualificato se necessario).

L'unità di alimentazione è dotata di un trasmettitore/ricevitore (radio frequenza) e non sarà utilizzabile all'interno di un box metallico.

B

Cablaggio

Far scorrere il cavo di connessione dall'unità di alimentazione alla finestra. Il cablaggio per le finestre per tetti è descritto nelle istruzioni per il cablaggio fornite.

Il cavo lungo 8 m ha un sezione di $2 \times 0,75 \text{ mm}^2$. Se necessario, può essere esteso fino a 12 m utilizzando un cavo dello stesso tipo (lunghezza massima totale: 20 m). Se il cavo deve essere più lungo dei 20 m, deve anche essere sostituito con altro cavo di maggiore sezione: $2 \times 1,50 \text{ mm}^2$ (lunghezza massima totale: 50 m).

Collegamento prodotti all'unità di alimentazione

Qualora si colleghi più di un prodotto, far scorrere il cavo fino alla scatola di connessione da dove partono i cavi verso i singoli prodotti. La scatola di connessione dovrà essere posizionata il più vicino possibile ai prodotti da azionare.

Collegamento prodotti su più unità di alimentazione

Attenzione: qualora si installino più unità di alimentazione, si utilizzino cavi a 2-fili per ogni unità di alimentazione. Non utilizzate cavi multipolari per più unità di alimentazione in quanto il segnale tra le unità di alimentazione e i prodotti connessi potrebbe risultarne disturbato.

Importante

Attenzione al polo positivo e negativo (+/-) nel prodotto.

C

Set-up iniziale

Prima di procedere con il set-up iniziale, il prodotto da azionare dovrà essere fissato alla finestra e collegato all'unità di alimentazione.

I seguenti tre passaggi devono essere completati entro 10 minuti.

1. Collegare l'unità di alimentazione alla tensione di rete.
2. Rimuovere il nastro dal telecomando fornito.
3. Premere il tasto RESET (1 secondo) sul retro del telecomando con un oggetto appuntito.

Il prodotto è ora pronto per l'uso.

Nota: se il processo non viene completato in 10 minuti, sconnettere la tensione di rete ed effettuare nuovamente la procedura di set-up iniziale.

Nota: se disponi di più di un'unità di alimentazione, dovrai terminare il set-up iniziale di un'unità di alimentazione alla volta.

D

Azionamento

Pulsanti per l'azionamento del prodotto [Ⓐ]

⌚ APERTO/SU/ON o ⌚ CHIUSO/GIÙ/OFF

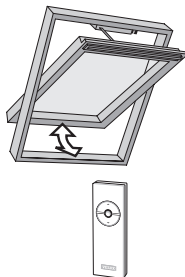
Breve pressione sul pulsante: il prodotto scorrerà fino alla posizione finale.

Pressione prolungata sul pulsante: il prodotto scorrerà fino al rilascio del pulsante.

Pulsante di stop [Ⓑ]

● Breve pressione sul pulsante: il prodotto si blocca.

Il telecomando fornito è progettato per azionare un prodotto collegato all'unità di alimentazione, per esempio un motore a catena, una tapparella, una tenda o un set di faretti.



Se l'unità di alimentazione aziona più di un prodotto, dovrai anche acquistare separatamente il control pad KLR 200 qualora tu intenda azionare i prodotti singolarmente.

Alla pagina 81 puoi vedere come copiare i contenuti dal tuo telecomando al control pad KLR 200.



E

Fissaggio del supporto per telecomando

Nota: prima che il supporto venga fissato al muro, si raccomanda di controllare che il telecomando sia in grado di azionare i prodotti dalla posizione prefissata.

F

Fissaggio del telecomando

Se necessario il telecomando può essere fissato stabilmente al supporto come illustrato.

G

Sostituzione delle batterie

Inserire le nuove batterie (tipo AAA, 1,5 volt) come illustrato.

H

Reset

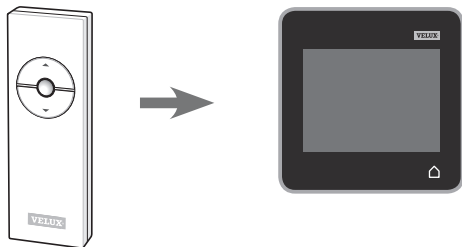
I prodotti connessi possono essere resettati rimuovendo il frontale dell'unità di alimentazione e premendo il tasto RESET per più di 5 secondi. La registrazione è ora possibile, vedere la sezione *Set-up iniziale*.

Attenzione: i prodotti connessi scorreranno brevemente avanti e indietro in ordine casuale (random) per segnalare che sono pronti per la registrazione.

Aggiungi un control pad KLR 200 al tuo sistema

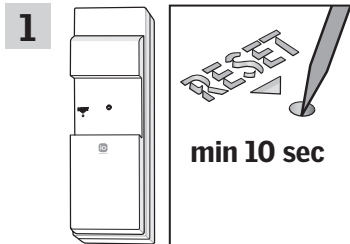
Le istruzioni di seguito riportate mostrano come copiare i contenuti dai telecomandi forniti al control pad KLR 200, che potrà quindi azionare tutti i prodotti.

Le istruzioni complete del control pad KLR 200 sono disponibili presso la sede VELUX locale (vedere il numero di telefono oppure consultare il sito www.velux.com).



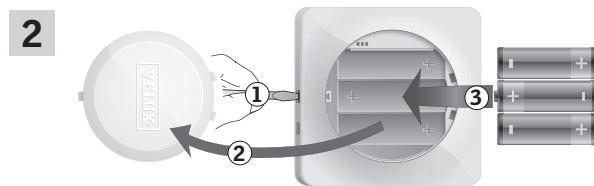
Primo: esegui il passaggio 1 con il telecomando.

Premi il tasto RESET sul retro con un oggetto appuntito per almeno 10 secondi per preparare i prodotti da copiare.



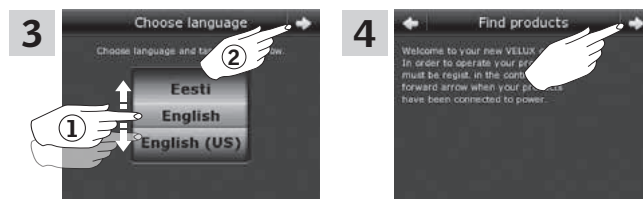
I passaggi 2-6 devono ora essere completati entro due minuti con il control pad KLR 200.

Rimuovi il coperchio delle batterie premendo il tasto con un cacciavite, come mostrato nell'illustrazione ①, ②. Inserisci le batterie (tipo AA/LR6) ③. Rimetti il coperchio.



Seleziona la lingua ①. Seleziona ⇨ ②.

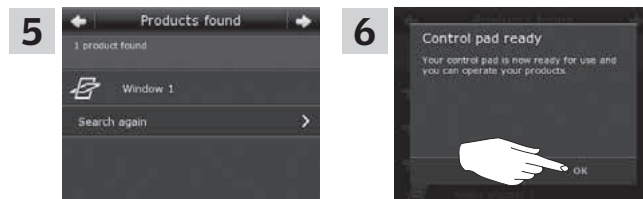
Segui le istruzioni sul display e seleziona ⇨ quando sei pronto.



Il control pad mostra che ha trovato il prodotto.

Nota: seleziona "Nuova ricerca" se il control pad non trova tutti i prodotti e segui le istruzioni sul display.

Seleziona "OK".



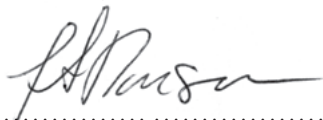
CE Dichiarazione di Conformità
Conformità alla Direttiva 2014/35/UE del Parlamento
Europeo e del Consiglio

Con la presente dichiariamo che il sistema di controllo VELUX INTEGRA®
KUX 110 (3UC B02 e 3UR B01)

- è conforme alla Direttiva di Bassa Tensione 2014/35/UE, alla Direttiva EMC 2014/30/UE e alla Direttiva sulle Apparecchiature Radio 2014/53/UE e successivi emendamenti ed
- è stato prodotto in conformità agli standard armonizzati EN 60335-1(2002), EN 60335-2-103(2003), EN 61558-1(2005)+A1(2009), EN 61558-2-16(2009), EN 62233(2008), EN 300220-2(2012), EN 301489-1(2011), EN 301489-3(2002), EN 55014-1(2006)+A1(2009)+A2(2011), EN 55014-2(1997)+A1(2001)+A2(2008), EN 55022(2010) ed EN 55024(2010).

Qualora il sistema sopra menzionato sia collegato ad un motore a catena VELUX INTEGRA® o ad un altro motore elettrico VELUX INTEGRA® pre-installato in una finestra per tetti VELUX, il sistema nel suo complesso deve essere considerato come un macchinario, e può essere messo in funzione solo qualora siano rispettate le istruzioni ed i requisiti tecnici di montaggio.

In tal caso il sistema nel suo complesso risponde ai requisiti essenziali delle Direttive 2006/42/CE, 2014/35/UE, 2014/30/UE e 2014/53/UE del Parlamento Europeo e del Consiglio e successivi emendamenti.



VELUX A/S:
(Jens Aksel Midtgaard Thomsen, Market Approval)

Ådalsvej 99, DK-2970 Hørsholm. 24.03.2015

CE DoC 940403-01